

**ESTUDIO DE LA EVOLUCIÓN DE LAS ACTIVIDADES FORMATIVAS
COMPLEMENTARIAS EN EL C.P. EL LLANO.**

PERIODO COMPRENDIDO ENTRE OCTUBRE DEL 2000 A ENERO DEL 2004

Las Actividades Formativas Complementarias se comienzan a desarrollar en este Centro a partir del Curso 2000 – 2001. Desde aquel momento nunca se ha cuestionado el que sigan o no, aprobándose por mayoría absoluta la continuación de dichas actividades para el trienio 2002 – 2005.

No obstante, a lo largo de estos casi cuatro cursos que tienen de historia en nuestro Colegio, la participación del alumnado y, por ende, de los padres ha ido fluctuando hacia una disminución del número de alumnos inscritos y hacia una mayor preocupación de los padres hacia lo que se les ofrece a sus hijos, elevando cada vez más el nivel de exigencia para con el desarrollo de las actividades, la implicación de los monitores y equipo directivo y el diseño y organización de cada taller.

Creo que ese momento, enero de 2004, puede ser un buen instante para detenernos a analizar la evolución de las mismas desde la perspectiva que nos ofrecen los datos de inscripción y asistencia de los alumnos a lo largo de estos cursos.

**DATOS REFERIDOS A LA INSCRIPCIÓN DE LOS ALUMNOS EN
LAS ACTIVIDADES FORMATIVAS COMPLEMENTARIAS**

A partir del segundo curso de implantación de las Actividades, comencé a actualizar las listas de alumnos inscritos en tres momentos a lo largo del curso que coinciden con la llegada de las vacaciones de Navidad y Semana Santa, a parte de octubre, inicio de las actividades.

Por lo general la variación se produce, esencialmente en enero, ya que los alumnos que continúan en los diferentes talleres en ese momento, suelen finalizar el curso asistiendo a los mismos.

A continuación veremos una tabla en la que quedan recogido esos datos:

*Memoria sobre la participación del alumnado
en las Actividades Formativas Complementarias*

	OCTUBRE	ENERO	MARZO
CURSO 2000 - 2001	332	270	205
CURSO 2001 - 2002	279	198	198
CURSO 2002 - 2003	259	260	260
CURSO 2003 - 2004	185	150	

Si bien inicialmente el número de alumnos que se inscribieron fue muy alto, en cursos sucesivos, el número de alumnos que se han inscrito inicialmente ha ido disminuyendo de una forma gradual, siendo muy significativo el descenso producido en este curso.

El descenso actual se debe fundamentalmente a un desencanto por parte de los alumnos, que ven como sus tardes están repletas de actividades, además de las que deben realizar como estudio y tareas de la marcha escolar y han empezado a seleccionar sus talleres, por lo que en los cursos superiores el número de talleres elegidos por los alumnos es de uno o dos en la mayoría de los casos. Posteriormente analizaremos algunos factores y datos sobre esta evolución.

Curso 2000 – 2001

Al empezar con las Actividades Formativas complementarias y ante la enorme expectación que se había ido despertando a lo largo de los cursos precedentes, nos encontramos con un número elevadísimo de alumnos que se inscribían en los diferentes talleres. Siendo, además frecuente el que se apuntaran a más de dos talleres.

Lógicamente la organización de esos talleres en lo referente a la constitución de los grupos y al horario fue bastante complejo y además no satisfizo del todo a los padres, ya que por el número de grupos que se formaron los horarios no eran demasiado cómodos, sobre todo para quienes viven bastante alejados del Centro.

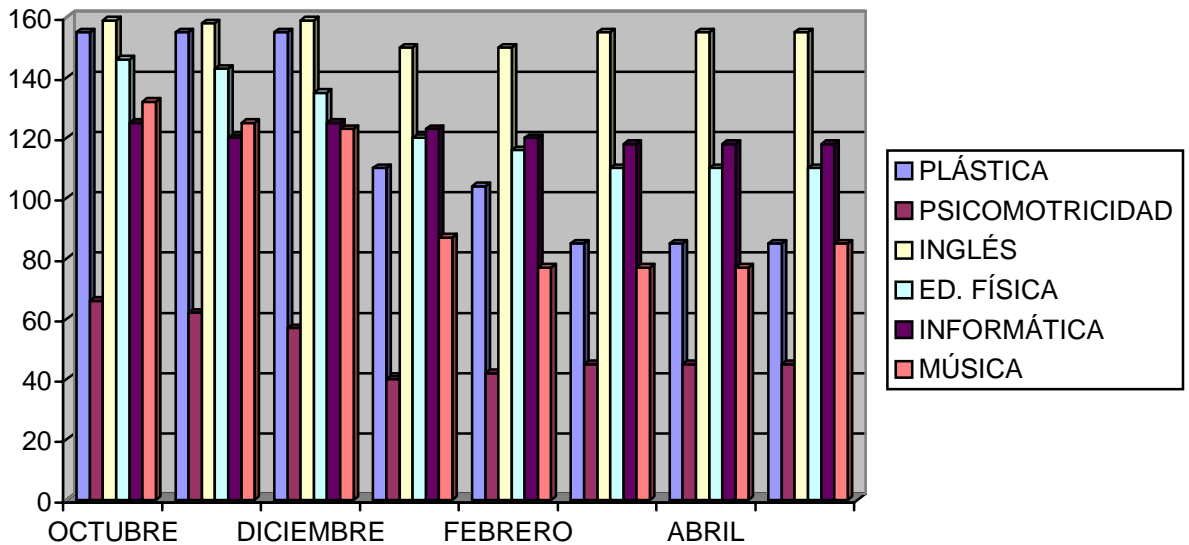
Si a esto añadimos que el Ayuntamiento de esta localidad oferta bastantes actividades, que además funciona la Escuela Municipal de Música y en aquel curso otra de deporte, junto a catequesis y clases de mecanografía

*Memoria sobre la participación del alumnado
en las Actividades Formativas Complementarias*

en una academia privada, subvencionada por la AMPA, poco a poco fue descendiendo el número de alumnos de los talleres.

En el gráfico que se muestra a continuación vemos los datos numéricos de los alumnos a lo largo del curso 2000 – 2001

ALUMNADO DE LOS TALLERES. CURSO 2000 - 2001



El nivel de asistencia del alumnado ese curso fue bastante regular y como se iba actualizando continuamente las listas, los datos relativos rondan el 95 y 100 %.

Al final de esta Memoria se incluye un apartado en el que se pueden ver mejor los gráficos, así como las tablas de datos en las que nos basamos.

Curso 2001 – 2002

Al inicio de este curso se mantiene una reunión con los padres de los alumnos inscritos y se comienza a trabajar la concienciación de la importancia que su implicación tiene en el desarrollo de las Actividades. Se les pide que por favor se impliquen responsabilizándose en la asistencia de sus hijos y se preocupen por cuanto se realiza en estas actividades.

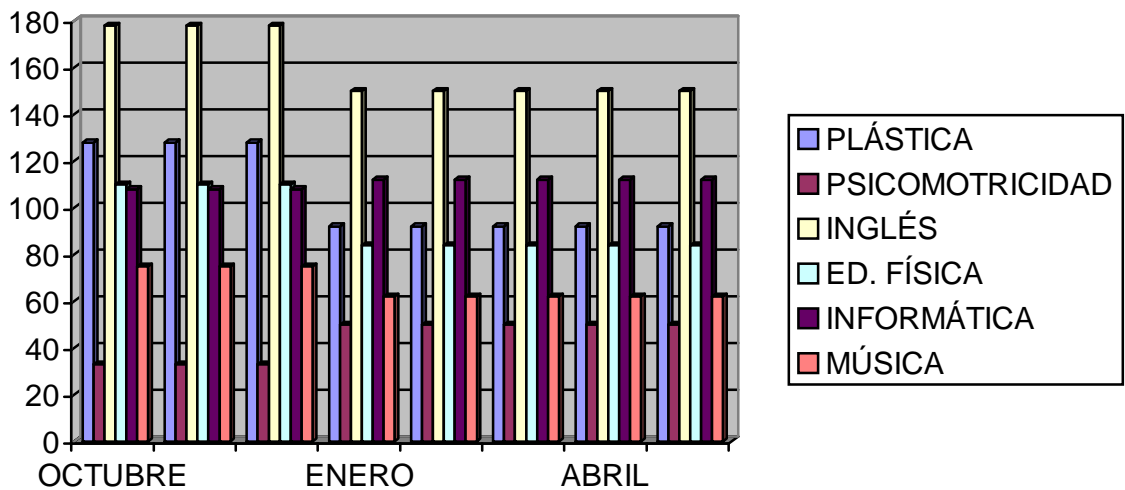
A finales del primer trimestre se les vuelve a insistir mediante una carta y los tutores en las diferentes reuniones que tienen con ellos vuelven a tratar el tema. Esto nos permite el poder trabajar a partir de enero con unos

grupos constantes y no vernos en la obligación de reestructurar grupos y horarios, como nos había pasado el curso anterior, en el que por las variaciones constantes de alumnos hubo que formar grupos nuevos, uniendo algunos de los existentes y dividiendo otros a fin de que no existiesen huecos en los horarios de algunos talleres.

No obstante el descenso en enero vuelve a ser grande, aunque bastante esperado ya que el nivel de asistencia estaba ya por debajo del 90 %, situándose como media en torno al 85 %.

A continuación se puede apreciar el descenso del número de alumnos por talleres en el gráfico que se incluye.

ALUMNADO TALLERES. CURSO 2001 - 2002



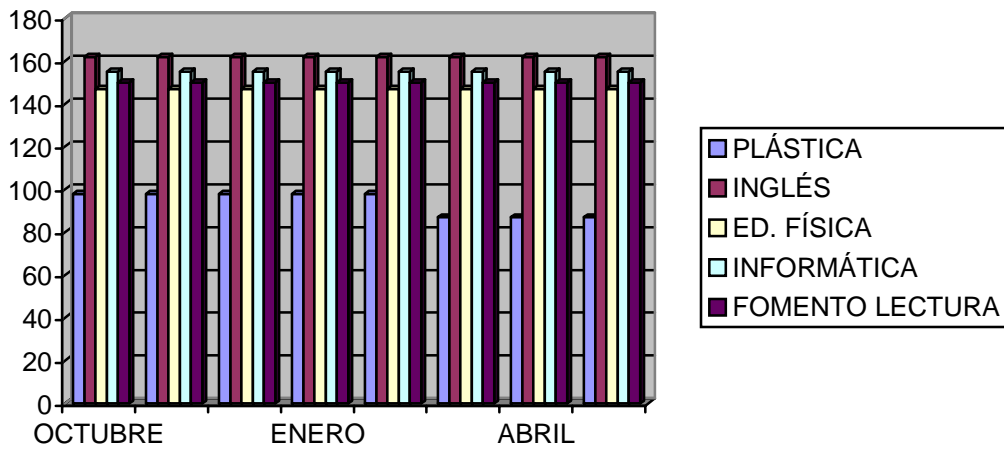
Curso 2002 – 2003

Sin duda este ha sido el curso en el que el compromiso de los padres y de los alumnos con estas Actividades ha sido mayor, no variando el número total de alumnos en los talleres, de forma excesivamente significativa en la mayor parte de los talleres, aunque sí en otros.

No existe un motivo claro que pueda explicar el por qué este curso no existe diferencia en cuanto a la inscripción de los alumnos entre octubre y enero. Si bien el descenso se da en cuanto al número de talleres en los que asisten, dándose de baja en alguno, pero manteniéndose en los otros en los que estaba apuntado.

En lo referente a la asistencia vuelve a estar en un margen muy positivo, próximo al 90 %.

ALUMNADO TALLERES. CURSO 2002 - 2003



Curso 2003 - 2004

Este curso nos encontramos desde un primer momento con un descenso del alumnado bastante significativo. Descenso que se hace más evidente, aún, en los datos del mes de enero.

Este descenso es mayor en los cursos superiores, mientras que en Infantil la participación continúa en unos niveles parecidos a los de los cursos anteriores, abriéndose la oferta de talleres que en otros años se ofrecía sólo a los mayores.

ALUMNADO POR TALLERES. CURSO 2003 - 2004



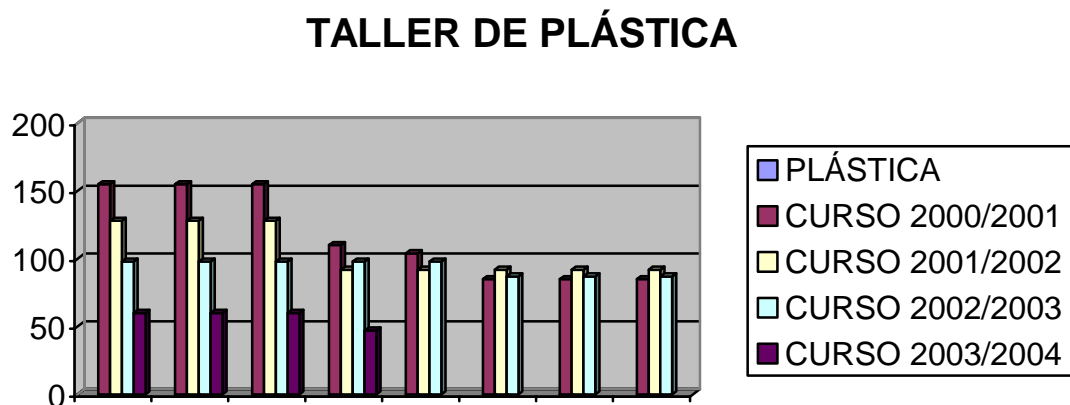
Durante este curso también nos hemos encontrado con un descenso significativo de la asistencia de los alumnos a los diferentes talleres, por lo cual se comenzó a insistir a los padres sobre la necesidad de implicarse más en este aspecto.

ANÁLISIS DE LA EVOLUCIÓN DE LOS TALLERES.

A continuación procederé a analizar cómo han ido evolucionando los diferentes talleres a lo largo de estos cuatro cursos.

Taller de Plástica

Este taller ha estado presente desde el principio y ha sido uno de los más solicitados en los primeros cursos, mientras que en los últimos dos años desciende bastante la demanda.



Se puede observar como en el curso 2003 – 2004 el número de alumnos es incluso inferior al 50% con respecto a los curso 2000 – 2001 y 2001 – 2002.

Las causas de este descenso se encuentra fundamentalmente en el descontento de los padres y alumnos con lo que se estaba haciendo en el mismo, bien por no adaptarse a lo que esperaban, bien por haber tenido que realizar más gastos en material del que hubieran deseado o por otros motivos.

Como dato que queremos destacar es que ante la posibilidad de modificar los talleres para el próximo curso, se ha realizado una valoración de los padres del taller en el presente curso y ésta ha sido muy positiva, por lo que para el próximo año continuamos con este taller.

Inglés

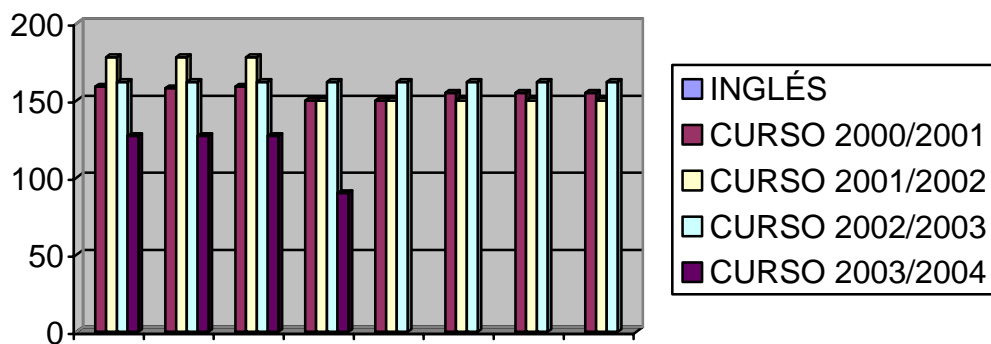
Es indudablemente el taller más solicitado por los padres, ya que se le ha dado desde un primer momento la importancia de una actividad con fines de trabajo curricular de un área lectiva.

Ante el interés de los padres y alumnos por esta actividad y dado que todos los cursos ha sido uno de los que el nivel de asistencia ha sido mayor y

constante, nos propusimos el solicitar dos monitores y de esa forma organizar grupos más reducidos (el primer curso había grupos de hasta 28 alumnos) y dar la posibilidad de que en vez de una sesión semanal pudieran tener dos.

Esta propuesta fue bastante bien acogida por padres y alumnos y durante el pasado curso y éste el taller de Inglés ha venido siendo desarrollado por dos monitores/as.

TALLER DE INGLÉS



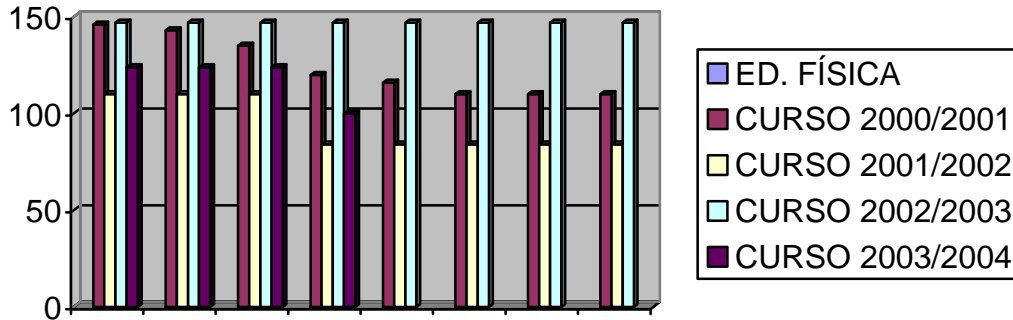
El descenso producido el presente curso escolar nos ha hecho reconsiderar esta estructuración y para el próximo año se ha solicitado sólo un monitor de Inglés. Las razones de este descenso está en que son bastantes los alumnos que acuden a clases de Inglés en las actividades organizadas por la Universidad Popular de esta localidad.

Taller de Educación Física

Posiblemente ha sido el que más se ha mantenido a lo largo de todos estos cursos en cuanto al número de alumnos. Creo que un dato significativo que puede explicar esto, además del interés de los niños y niñas por el multideporte, está en que la monitora ha sido siempre la misma. Es el único taller en el que no se ha variado ningún año de monitor.

La única diferencia en cuanto a su organización ha estado en la distribución del alumnado por edades, ya que si en un primer momento sólo se ofertaba a Educación Primaria, en los últimos dos cursos se da la posibilidad de participar en este taller a los alumnos de educación Infantil, contando con bastante aceptación entre estos alumnos.

TALLER DE EDUCACIÓN FÍSICA



Se puede observar el descenso en el curso 2001 – 2002 y su recuperación en los otros años escolares, esta recuperación viene motivada por la incorporación de los alumnos de Infantil.

Taller de Informática

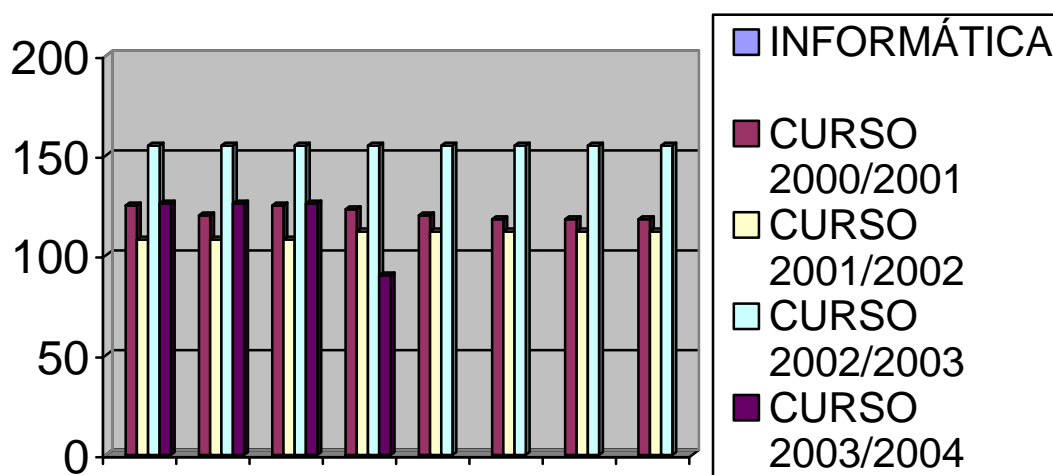
Desde el principio el taller de Informática fue el que más interés despertó tanto en alumnos como en los padres, ya que la idea que se tenía era como una oportunidad para trabajar la informática desde una perspectiva curricular.

Aunque los diferentes monitores que han trabajado en este centro dentro de este taller no han olvidado aspectos relativos a los conceptos básicos de informática que los niños deben saber, en ningún momento han pretendido convertirse en un centro de aprendizaje de informática.

Esto ha motivado el que alumnos que en un inicio se apuntaron a este taller, al ofertarse en un centro de formación privado de la localidad cursos de informática y mecanografía, fueran abandonando este taller y apuntándose a dichos cursos.

Como consecuencia de todo lo señalado, nos encontramos con que curso a curso ha ido descendiendo el número de alumnos de los cursos superiores y hemos tenido que ofertar el taller a cursos cada vez más pequeños, hasta ofertárselo el presente curso a los alumnos de Educación Infantil.

TALLER DE INFORMÁTICA



Como se puede observar el curso 2002 – 2003 se llega al máximo y ello es debido a que se implanta el taller en toda la Educación Primaria. Ese curso había alumnos de cuarto a sexto curso que acudían al aula de Informática en el Centro y cuando salía se iban corriendo al Centro dónde estaban realizando los cursos de mecanografía e informática.

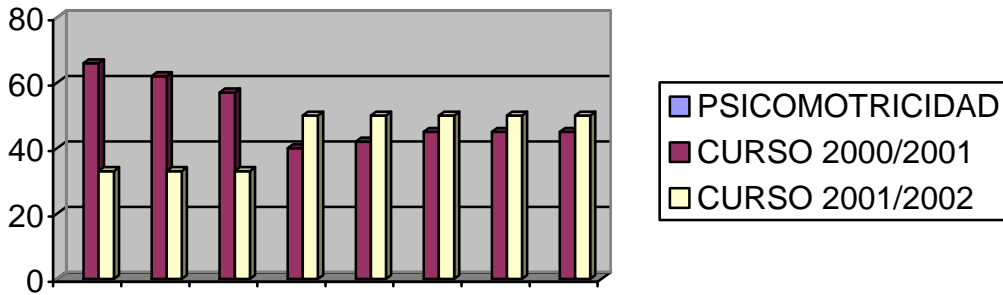
Este año estos alumnos han optado por apuntarse sólo a sus cursos y han desistido de participar en las Actividades formativas Complementarias, en Informática. Siendo por lo tanto mayoritario el número de alumnos de los cursos inferiores.

Psicomotricidad

Cuando comenzamos con las Actividades formativas Complementarias, al plantearnos qué talleres podrían ser de utilidad a nuestros alumnos, pensamos que quizás uno de psicomotricidad destinados exclusivamente a Infantil y primer curso de educación primaria, podría ser un taller atractivo para niños y padres.

Así el primer curso que se oferta, el número de alumnos inscritos es relativamente alto, dado el nivel al que se dirige. Sin embargo, poco a poco comienza a disminuir este interés y el segundo curso al descender su número, empezamos a plantearnos el solicitar otro taller y ofertar Educación Física a Infantil el año siguiente. Como así hicimos al presentar el proyecto de jornada al Consejo Escolar para el siguiente trienio, siendo considerada como un acierto por los miembros del Consejo y manifestaciones de padres de alumnos de Infantil.

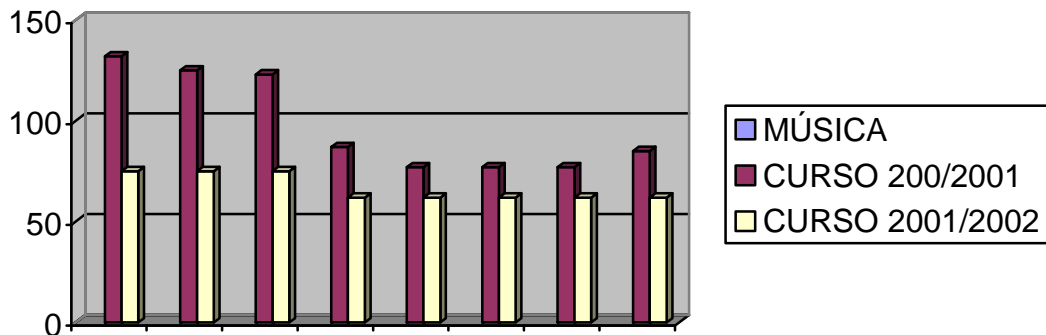
TALLER DE PSICOMOTRICIDAD



Música

Parecido al caso de psicomotricidad ocurrió con Música, aunque el descenso en este taller fue aún más acusado y manifestando su descontento con el taller numerosos padres, ya que esperaban que se les ofreciera otro tipo de actividad dentro del taller, más próximo a lo que se oferta en la Escuela de Música que a lo programado para esta actividad.

TALLER DE MÚSICA



Fomento a la Lectura

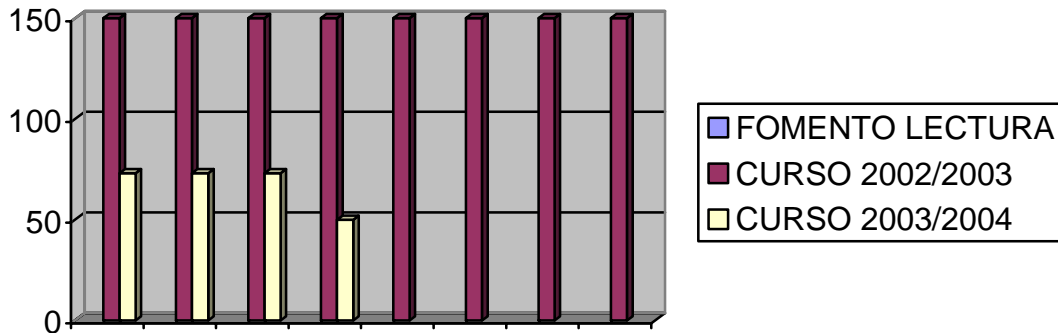
Este taller inicialmente creímos que podía resultar una actividad muy positiva y motivadora para nuestros alumnos, complementando perfectamente la animación a la lectura que trabajamos los tutores por la mañana.

Durante el primer año, su aceptación fue bastante numerosa y constante; sin embargo, al inicio de curso constatamos que el número de alumnos inscritos había descendido considerablemente, en más de un 50%; descenso ue ha continuado aumentando en la actualización de las listas

realizadas en enero de este curso, contando en la actualidad con un tercio del alumnado que participó el pasado curso.

Ante este acusado descenso hemos considerado necesario el solicitar para el próximo curso una nueva actividad, que aunque permanece en el mismo ámbito, creemos puede resultar más atrayente para nuestros niños y niñas, el taller de teatro.

TALLER DE FOMENTO A LA LECTURA



CONCLUSIONES

El desarrollo de las Actividades Formativas Complementarias en nuestro Centro ha seguido una evolución que se caracteriza por dos hechos claramente definatorios: por un lado, el descenso del número de alumnos que se inscriben y, por otro, en una mejora en cuanto al aspecto organizativo.

Las mejoras organizativas se centran en la posibilidad de ofertar unos horarios más idóneos para padres y alumnos que favorecen la participación

*Memoria sobre la participación del alumnado
en las Actividades Formativas Complementarias*

de los más pequeños y la posibilidad de ofrecer a aquellos alumnos y padres que lo deseen una oferta que cubre, al menos, 6 horas de las ocho posibles.

En cuanto al descenso del número de alumnos, junto a los señalados en los diferentes comentarios efectuados sobre los gráficos que se incluyen en este análisis, existen unos que pienso son los más generales y frecuentes entre los alumnos que se dan de baja:

- Cansancio conforme avanza el curso en los niveles mayores.
- Ofertas cada vez más adecuadas e interesantes para padres y alumnos por parte de Ayuntamiento y otras instituciones y/o empresas privadas.
- Deseo por parte de alumnos y padres de una mayor selección de las actividades
- Concienciación de la necesidad de disponer de tiempo libre por parte de los alumnos. Había niños que podían tener, perfectamente, jornadas de hasta diez horas de trabajo entre escuela y otras actividades en horario no lectivo.

Como punto final de este análisis me gustaría hacer hincapié en un factor que considero determinante para poder ofertar unas Actividades Formativas Complementarias de calidad y que mientras que este factor no se dé, será prácticamente imposible planificar unos talleres de forma coherente y que garanticen continuidad y calidad a la labor que realizan los monitores y es la posibilidad de contar con los mismos monitores de un curso a otro, ya que los excesivos cambios crean un sentimiento de provisionalidad en los alumnos y padres e impiden un trabajo secuenciado en cada taller.

Monesterio 9 de febrero de 2004

*Memoria sobre la participación del alumnado
en las Actividades Formativas Complementarias*